



# 定額給付金給付事業について

現在、町では、定額給付金の申請を受け付けています。まだ申請がお済みでない方はお早めに申請をお願いします。

## 申請時の疑問にお答えします

**Q1** 申請書に顔写真付の本人確認書類が必要と書かれていますが、何も持っていませんか？

**A** 原則としては顔写真付のものを添付していただくこととなりますが、お持ちでない方は健康保険証等の公的機関から発行された証明書等でも差し支えありません。但し、この場合は、二種類の証明書を添付していただく必要があります。

- ＜例＞ ・健康保険証と預金通帳（キャッシュカードでも可）のコピー
- ・介護保険被保険者証と預金通帳（キャッシュカードでも可）のコピー

**Q2** 申請書を紛失してしまいましたか？

**A** 再発行しますので、役場第二庁舎2階定額給付金受付窓口にて、本人確認書類をご持参ください。

**Q3** 引越してきました。どこに申請したらよいですか？

**A** 給付対象者の基準日は平成21年2月1日となります。基準日に住民登録している自治体に申請してください。

**Q4** 申請する前に世帯構成員のひとりが死亡しましたが？

**A** 平成21年2月1日以降にお亡くなりになられた場合は給付対象になります。但し、お亡くなりになられた方が単身世帯の場合は、対象になりません。



# カラス営巣被害について

カラスの繁殖時期を迎え、電柱上に作られるカラスの巣により停電事故が発生します。

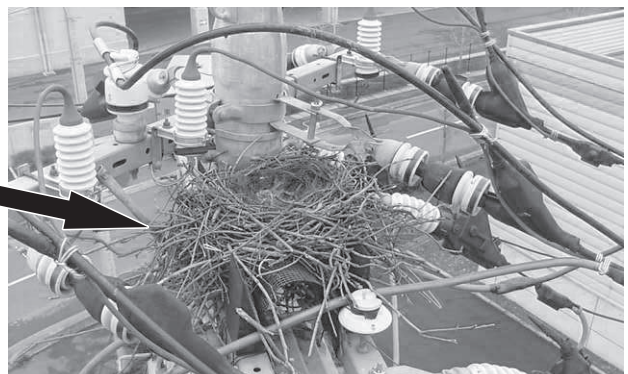
カラス営巣に使用されるのは、木の枝が主な材料ですが、繁華街や市街地では、針金ハンガーによる営巣が多く、電気事故の原因となっています。

東京電力では、巡視し計画的にカラスの営巣を除去しておりますが、年々増加傾向にあり、お客様からのご連絡も増えています。

カラスの営巣を発見された場合には、ご連絡をいただくとともに、巣の材料となる針金ハンガー等を持ち去られぬようご協力をお願いします。



電柱上に作られたカラスの巣  
(遠距離から撮影した写真)



電柱上に作られたカラスの巣  
(至近距離から撮影した写真)